

Projektbolagets svar avseende Ändringsförfrågan 160 – Utredning dörr Anna Stecksens gata

| | |
|------------------------------------|--|
| Ändringsförfrågan erhållen (datum) | 2017-03-28 |
| Ändringsförfrågan avser | SLL önskar en utredning avseende förslag på ombyggnation av en dörr som idag är en nödutgång, men som verksamheten önskar använda som entrédörr. Dörren är belägen vid Anna Steckséns gata nr 23. Utredning bör utöver byggåtgärder även innefatta översyn av inomhusklimat samt den ramp som finns utanför och måste tas hänsyn till. Arbetet behöver göras innan vuxenakuten öppnas. |
| Ärendenummer | 160 |

Sektion A – Sammanfattning

Jämförelse mot Projektavtalet

Påverkan (om åtgärder genomförs).

Påverkan avseende Anläggning och Byggande

Påverkan (om åtgärder genomförs). Förstudien har resulterat i flera olika förslag som redovisas i Bilaga 1. Där framgår även vilka kostnader som är förknippade med respektive lösning.

Påverkan avseende FM-tjänster

Påverkan. Omfattning beroende på vald lösning.

Påverkan avseende LCC

Påverkan. Omfattning beroende på vald lösning.

Sektion B – Sammanställning av kostnader/besparingar

Entreprenörens kostnader/besparingar

Entreprenörens kostnad för Arbetsändringen: -

Tjänsteleverantörens kostnader/besparingar

Tjänsteleverantörens kostnad för Arbetsändringen:

| | |
|---|--|
| Engångskostnad för Ändringsförfrågan : | 94 068 SEK (2017 års priser) |
| Tjänsteleverantörens kostnad för Arbetsändringen: | Serviceleverantörens kostnader för genomförande av föreslagna byggåtgärder framgår av Bilaga 1 och skall betraktas som indikativa. |
| Tjänsteleverantörens årliga driftskostnader: | Serviceleverantörens årliga driftskostnader kommer kalkyleras när val av lösning har beslutats av SLL. |

Projektbolagets kostnader/besparingar

LCC Beror på vald lösning

Försäkringar Utifrån Projektförsäkringens utformning, slut regleras premier i samband med Färdigställande av Fas/Anläggning. Indikativt innebär detta, med hänsyn tagen till övriga ÄF/TA, tillkommande försäkringspremier om;

För Byggfas Beror på vald lösning

För Driftfas Beror på vald lösning

Långivarnas kostnad Långivarna genomför i samband med samtliga Ändringsförfrågningar (Preliminär information, Projektbolagets svar, Tilläggsavtal) konsekvens- och riskanalyser, vilket ligger till grund för långivarnas beslut. Kostnaden för dessa analyser beräknas indikativt till 50 000 SEK

Ob. Bes.mannens kostnader Oberoende besiktningsmannens kostnader faktureras löpande. 50 % faktureras direkt till SLL. Resterande 50 % faktureras SLL av Projektbolaget. Kostnaden beräknas indikativt till 50 000 SEK

Justering av Fin. Modell Ej tillämpligt så länge konsekvens på Vederlag < MSEK 3.

Sektion C – Påverkan avseende Verklig Färdigställandedag för Fas eller Verklig Färdigställandedag för Anläggningen

Arbetet kommer att utföras i Fas 4.

Sektion D – Bedömda avtalskonsekvenser

Arbetsändringen medför ändringar i Bilaga 3, RFP.

Sektion E – Finansiering

Ej aktuellt, i enlighet med Ändringsförfrågan.

Sektion F – Tillstånd

Inget tillkommande identifierat i dagsläget.

Sektion G – Bilagor

1. Tjänsteleverantörens svar

Antagandet är att samtliga betalningsflöden i anslutning till denna Ändringsförfrågan skall vara kassaflödesneutrala för Projektbolaget samt att Arbetsändringen och dess konsekvenser formaliseras i ett Tilläggsavtal (som är föremål för långivarnas godkännande).

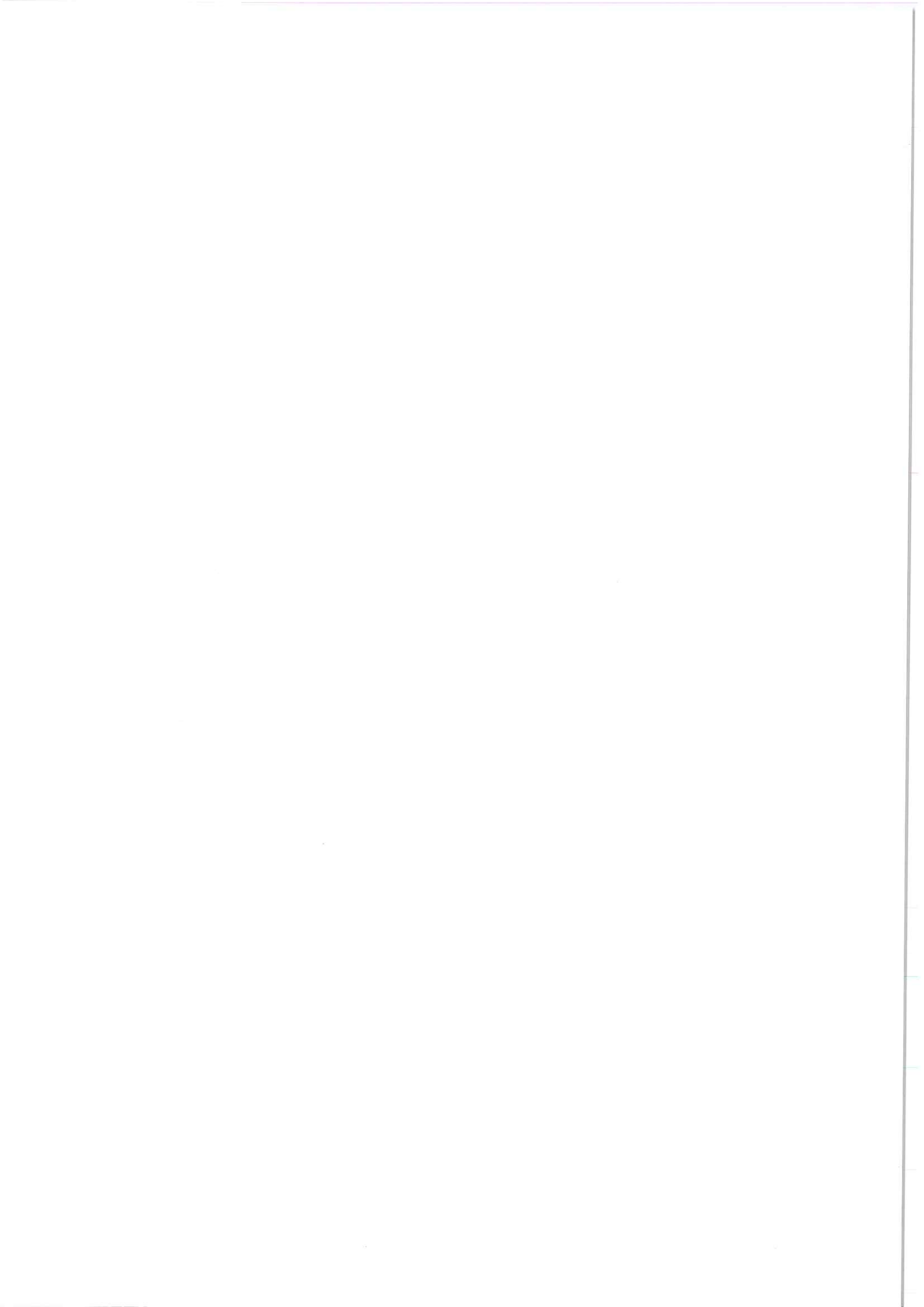
Ort: Solna

Datum: 170523

Ulricha Kjöstum P.P.

Ulf Norehn

SHPs Ombud enligt Projektavtalet



Nya Karolinska Sjukhuset Solna

Coor Service Management AB

Stockholms Läns Landsting - Ändringsförfrågan Tjänster

Dokument ID: 2017:0063

Tjänsteleverantörens svar

Datum: 2017-05-22

ÄF 160 - Investigation Door Anna Stecksens gata 21

| | | |
|--|-----------|----------------|
| Detta svar lämnas i enlighet med Tjänsteavtal Bilaga 7 Ändringsprocedur, paragraf: | 2.3.2 (a) | 2.3.2 (b) X |
|--|-----------|----------------|

Meddelande

| | | |
|-----------|-------|--|
| 2.3.2 (b) | (i) | <p><i>Specifika åtgärder som krävs av Tjänsteleverantören</i></p> <p>Ändringen innebär att SLL önskar att Coor genomför en utredning avseende förslag på ombyggnation av en dörr som idag är en nödutgång, men som verksamheten önskar använda som entrédörr. Dörren är belägen vid Anna Steckséns gata nr 21.</p> <p>Utredningen har resulterat i flera olika förslag som redovisas i Bilaga 1. Där framgår även vilka kostnader som är förknippade med respektive lösning.</p> |
| | (ii) | <p><i>Direkta kostnader och besparingar</i></p> <p>Serviceleverantörens kostnader för genomförande av föreslagna byggåtgärder framgår av Bilaga 1 och skall betraktas som indikativa.</p> <p>Serviceleverantörens årliga driftskostnader kommer kalkyleras när val av lösning har beslutats av SLL.</p> <p>Engångskostnad för Ändringsförfrågan : 94 068 SEK (2017 års prisnivå)</p> |
| | (iii) | <p><i>Används inte</i></p> |
| | (iv) | <p><i>Tillstånd</i></p> |
| | (v) | <p><i>Nödvändiga ändringar i Tjänsteavtalet och Projektavtalet</i></p> <p><i>Tjänsteavtalet - Bilaga 23 (Betalningsmekanism)</i>: Då denna Ändring enbart gäller en utredning görs inga förändringar i Bilaga 23</p> <p><i>Ändringar i övriga villkor i Projektavtalet och Tjänsteavtalet</i>: Då denna Ändring enbart gäller en utredning görs inga förändringar av övriga villkor</p> |
| | (vi) | <p><i>Effekter i form av Otillgänglighet och eller tilldelning av Bristpoäng</i></p> <p>Då denna Ändring enbart gäller en utredning görs inga förändringar avseende effekter på Otillgänglighet eller Bristpoäng</p> |

Bilaga 1: Förstudie entré Anna Stecksens gata

2017-05-22



COOR



Om projektet

Bakgrund: Förstudie av pardörr belägen vid Anna Steckséns gata. I nuläget fungerar befintligt dörrparti ej funktionellt på grund av vindpåverkan vid östra fasaden.

Syfte: Utredning avser förslag på ombyggnation av pardörr som klarar vindpåverkan och som idag är en nödutgång, men som verksamheten önskar använda som entrédörr. Utredningen omfattar även ev. ombyggnad av trottoar/ramp utanför entré. Utöver byggåtgärder bör även översyn av inomhusklimat beaktas.

Mål: Framtagande av underlag för beslut.

Metod: Förstudie, underlag för beslut, projektering, genomförande, uppdatering relationshandlingar.



Entré - Alternativ 1

| Åtgärdsförslag | Utlåtande A ¹⁾ | Utlåtande BR ²⁾ | Uppskattad tid/kostnad | Anmärkning PL ³⁾ |
|---|--|--|--|--|
| <p>Dörrautomatik ses över:</p> <p>A) Justera upp tryck på befintlig dörrstängare.</p> <p>B) Ersätt med ny/modifierad motor med överdimensionerad kraft/styrka</p> | <p>Samma krav och utformning som idag.</p> | <p>Samma krav och utformning som idag.</p> | <p>A) Justering kostar ca 6-12.000 SEK. Utförs inom 1 månad.</p> <p>B) Leveranstid + ca 60.000 SEK i installation av motor och mekanisk montage.</p> | <p>Först spänns befintlig dörrautomatik. Om ej tillräckligt föreslås en uppklassad motor på dörrautomatik som klarar högre laster och därmed vindlast.</p> <p>Rekommenderad åtgärd 1B)</p> <p>*Besam utvecklar en ny typ av kraftigare dörrautomatik som testas denna vecka (dubbeldörr ut på helikopterlandningsplats U150 plan 14). Bör bevakas och följas upp som alternativ.</p> |

1) A=Arkitekt, 2) BR=Brandkonsult, 3) PL=Projektleddning

Entré - Alternativ 2

| Åtgärdsförslag | Utlåtande A ¹⁾ | Utlåtande BR ²⁾ | Uppskattad tid/kostnad | Anmärkning PL ³⁾ |
|---|--|--|---|-----------------------------|
| <p>Befintligt dörrar inkl. mekanik/automatik behålls. Kompletteras med dörrstopp samt vindskydd. Förslag på fristående ramar fritt från fasad. Stållram med plåtinklädnad i rött, likt fasad.</p> | <p>Samma krav och utformning som idag.</p> <p>*Fri mått bårtransport, handisam, etc. behövs beaktas.</p> | <p>Ok, 1,2m fritt passagemått som krav behövs beaktas.</p> <p>*I övrigt samma krav som dörrarna är utformade idag.</p> | <p>Leveranstid + 120.000 SEK i installation av motor och mekaniskt montage.</p> | |

1) A=Arkitekt, 2) BR=Brandkonsult, 3) PL=Projektleddning

Entré - Alternativ 3

| Atgärdsförslag | Utlåtande A ¹⁾ | Utlåtande BR ²⁾ | Uppskattad tid/kostnad | Anmärkning PL ³⁾ |
|---|--|--|--|---|
| Byte av slagriktning (Nya inåtgående partier) | Vindpåverkan i form av sugkraft kan kvarstå. | Ok, behöver beakta att det aktiva dörrbladet ej blockerar brandförsvarstablä. * I övrigt samma krav som dörrarna är utformade idag. | Leveranstid + 2v montage. Kostnad ca 420.000 SEK (parti 300.000 SEK. Svagströminstallation, programmering 60.000 SEK. Projektering resterande). Kostnad golv ej inkluderad. Ej hänsyn till ventilation. | Nytt dörrparti krävs, påverkar även installationer. Aktivt dörrblad kommer ej blockera brandförsvarstablä. |

1) A=Arkitekt, 2) BR=Brandkonsult, 3) PL=Projektleddning

Entré - Alternativ 4

| Åtgärdsförslag | Utlåtande A ¹⁾ | Utlåtande BR ²⁾ | Uppskattad tid/kostnad | Anmärkning PL ³⁾ |
|-----------------------|--|---|---|---|
| Byte till skjutdörrar | Behöver utredas ytterligare, byggnads- och säkerhetsmässigt. | Ok, dock svårt att förena med skalskyddskrav, dörr som utgör utrymningsväg får ej förreglas. *Skjutdörrar i utrymningsväg ska kunna öppnas inifrån via närvarosensor eller nödöppningsknapp. Skjutdörrar behöver vara utformade så att de är försedda med nödkraft eller öppnar vid strömbortfall. | Leveranstid +2v montage. Kostnad 420.000 SEK (Parti 300.000 SEK. Svagströminstallation, programmering 60.000 SEK. Projektering resterande.) Kostnad golv ej inkluderad, ej hänsyn till ventilation. | Annan utformning på fasad är bygglovspliktig. Solna Stad svarar på om bygglov krävs eller endast bygganmälan. Risk med utanpåliggande: Snö, is och skräp kan hindra skjutdörr att rulla i sitt spår. Åtgärd kan kräva någon typ av luftridåvärmare. |

1) A=Arkitekt, 2) BR=Brandkonsult, 3) PL=Projektledning

Entré - Övrigt att ta hänsyn till

Uppföljning av klimat, rekommendation är att ca 2-3 månader efter utförd åtgärd följa upp hur klimat/drag har upplevts och om vidare åtgärder krävs.

Vindpåverkan vid östra fasaden gäller utöver utredd dörr ytterligare 2 enkeldörrar.

Entré - Rekommendation åtgärdsförslag

Dörrautomatik ses över med syfte att säkerställa att dörrstängare är uppspänd till max (Alt 1A). I nästa steg föreslås att ersätta dörrautomatik med t.ex. Besam typ xx (Alt 1B). Förslaget tar hänsyn till både BR, TIL-krav och är det mest ekonomiskt fördelaktiga.

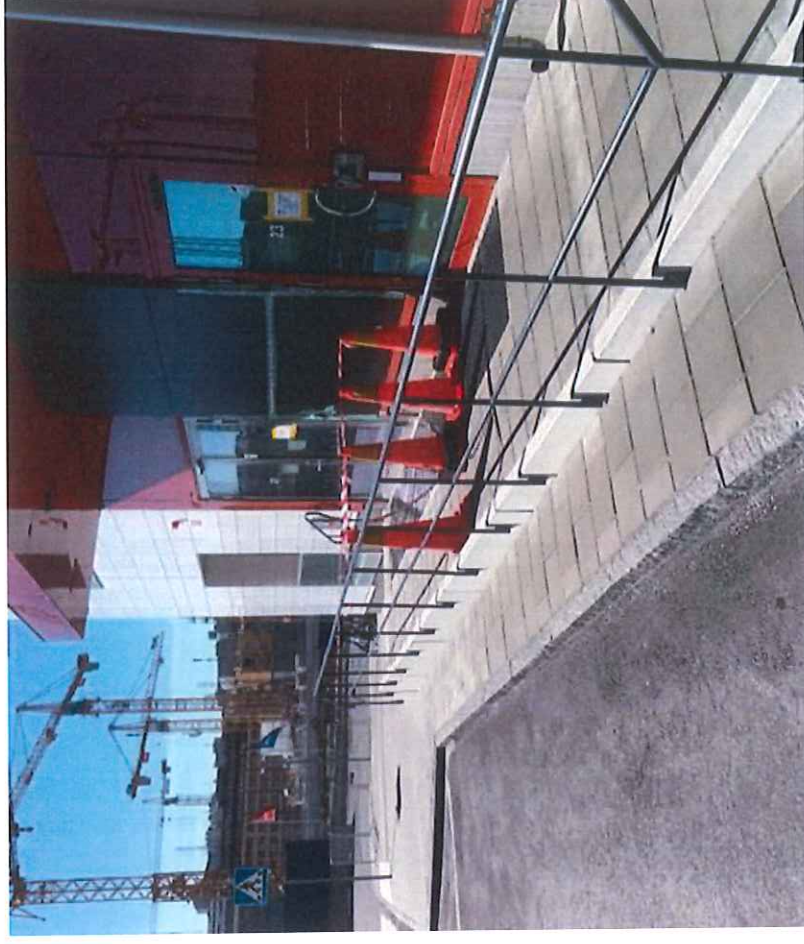
*Besam utvecklar en ny typ av kraftigare dörrautomatik som testas denna vecka (dubbeldörr ut på helikopterlandningsplats U150 plan 14). Bör bevakas och följas upp som alternativ.

Trottoar/Ramp

Bakgrund: Tanken under designfasen var att styra över persontrafik till östra sidan av Anna Stecksens gata för att undvika konflikt vid ambulansinfarter, därav avsaknad eller begränsad tillgänglighet vid sydöstra hörnet av fas 4. I verkligheten väljs vänstra trottoaren mer frekvent av persontrafik för att ta sig till barnakuten.

Syfte: Se över möjlighet att bredda befintlig person/gångväg för att säkerställa krav på tillgänglighet i samband med att entré övergår från att vara nödutgång till personalentré.

Mål: Framtagande av underlag för beslut.

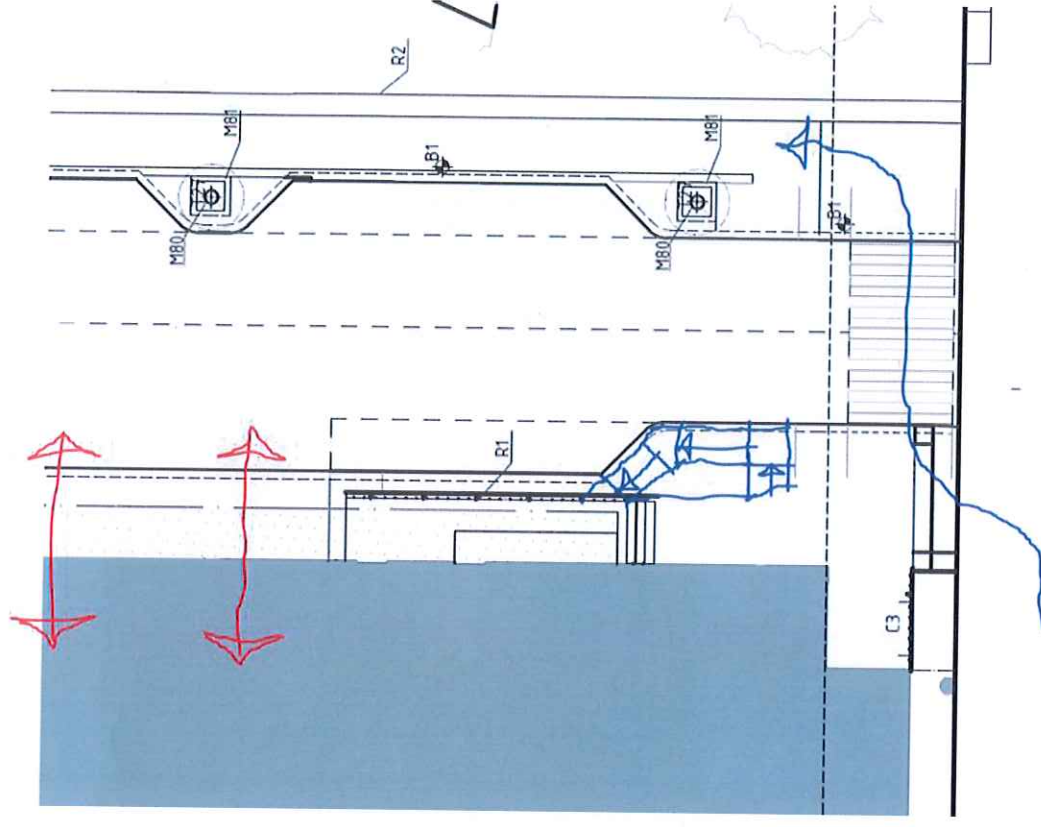


Trottoar/Ramp – Alternativ 1

Åtgärd: Utbyggnad av handikappanpassad ramp som ansluter till ytan ovanför övergångsstället.

Bedömd kostnad: 280.000 SEK

Frågeställning: Hur förs resonemanget gällande ambulanstrafiken med hänsyn till ovan förslag?

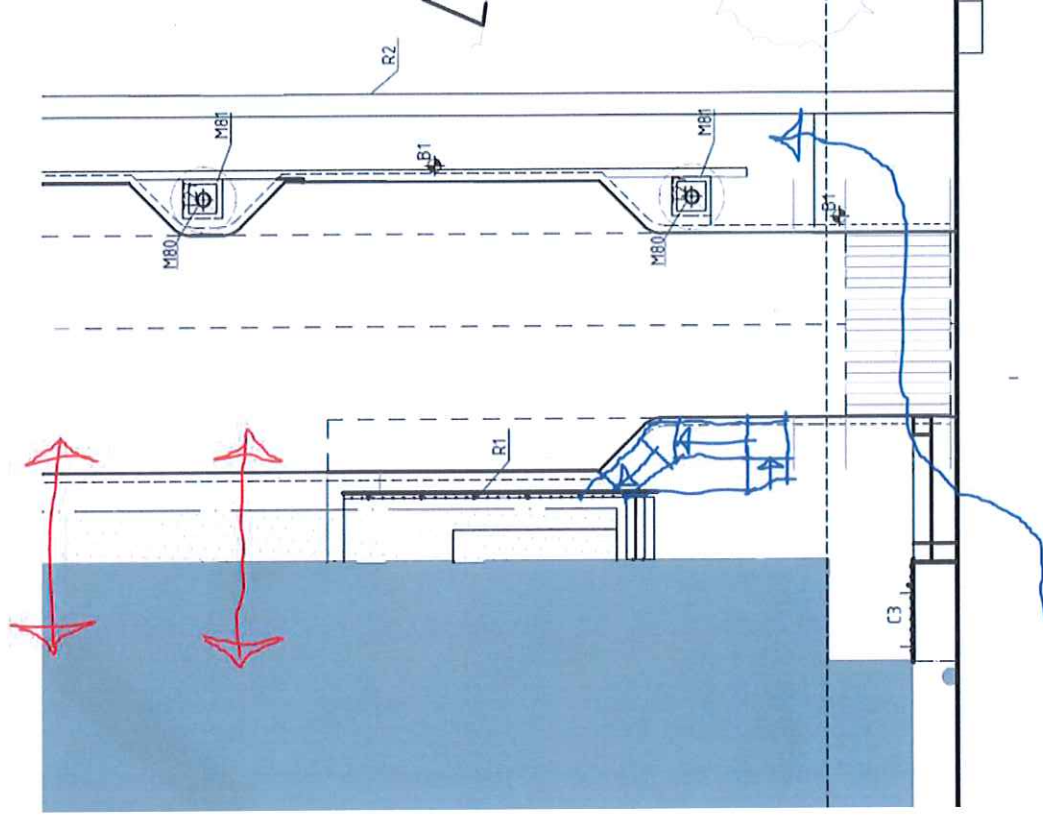


Trottoar/Ramp – Alternativ 2

Åtgärd: Uppställningsplats för ambulanser tas bort (R1) för att enkelt bredda trottoaren förbi trapparrangemanget.

Bedömd kostnad: 240.000 SEK

Frageställning: Hur ställer sig SLL till förslag om att eventuellt ta bort uppställningsplats för ambulans?





COOR

